



ESCUELA DE INGENIERÍA  
FACULTAD DE INGENIERÍA

INVESTIGACIÓN

ingenieríauc

INNOVACIÓN

INGENIERÍA PARA UN NUEVO MUNDO

GUÍA DEL ESTUDIANTE | 2023

[www.ingenieriauc.cl](http://www.ingenieriauc.cl)

**INGENIERÍA PARA**



**UN NUEVO MUNDO**



# CONTENIDO

---

**3** Introducción

---

**35** Vida universitaria

---

**7** Plan de estudios

---

**44** Conoce tu escuela

---

**12** Tu 1<sup>er</sup> año en Ingeniería

---

**47** Inclusión en la UC

---

**21** Apoyo al estudiante

---

**49** Glosario

---

**CORFO**

THE CLOVER  
**2030** ENGINEERING STRATEGY  
AN ENGINE TO SURF THE WAVES FOR  
CHILE'S DEVELOPMENT

# SALUDO DE LA DECANA

Querida generación 2023:

¡Les damos la más cordial bienvenida a la Escuela de Ingeniería UC! Muchas felicidades por este gran logro pues no me cabe duda que, debido a la pandemia, tuvieron que sortear múltiples desafíos personales y académicos para llegar hasta aquí. El hecho de que hoy sean estudiantes de Ingeniería UC, merece todo nuestro reconocimiento.

Espero de todo corazón que esta nueva etapa que comienzan sea sólo el inicio de nuevas amistades, que puedan explorar otras realidades, adentrarse en nuevas formas de pensar y ver la vida, conocer nuevas capacidades, intelectos, motivaciones, aficiones, y todo lo que cada uno y cada una de ustedes puede ofrecer a esta gran comunidad.

Ahora que son parte de una de las mejores universidades de Latinoamérica, les invito a comprometerse no sólo con sus estudios y la vida universitaria –que pronto irán descubriendo– sino que también a contribuir al desarrollo de nuestro país a través de las miles de oportunidades que les ofrecemos, como realizar investigación de pregrado, estudiar en universidades extranjeras, cursar dobles títulos con las mejores universidades del mundo, realizar pasantías de investigación en centros de excelencia, estudiar un posgrado o emprender después de la licenciatura. La verdad es que es difícil encontrar un espacio universitario con más flexibilidad curricular y oportunidades que Ingeniería UC.

Tengan presente que nuestro principal objetivo es formarlos en un ambiente de excelencia, fomentando la creatividad y el pensamiento crítico, para que se conviertan en líderes, emprendedores, científicos y científicas con una visión única. Junto a un excelente equipo de docentes y profesionales, nos embarcaremos en una aventura de descubrimiento, aprendiendo a diseñar, modelar, simular, innovar y emprender.

Es por esto que las y los desafiamos a superar sus límites, a desarrollar su valentía y a convertirse en personas y profesionales competentes en todos los ámbitos de la ingeniería.


¡Que tengan un año increíble!  
Un abrazo,

**Loreto Valenzuela**  
Decana Facultad de Ingeniería

# NUESTRO ENFOQUE

Mente, corazón y manos: ingeniería buscando impacto con un propósito.

- Transformando a la sociedad a través de la ingeniería
- Potenciando la diversidad en el talento para una mejor ingeniería
- Formando ingenieros emprendedores audaces

 <https://www.ingenieria2030.org/>

 <https://www.facebook.com/theclover2030/>

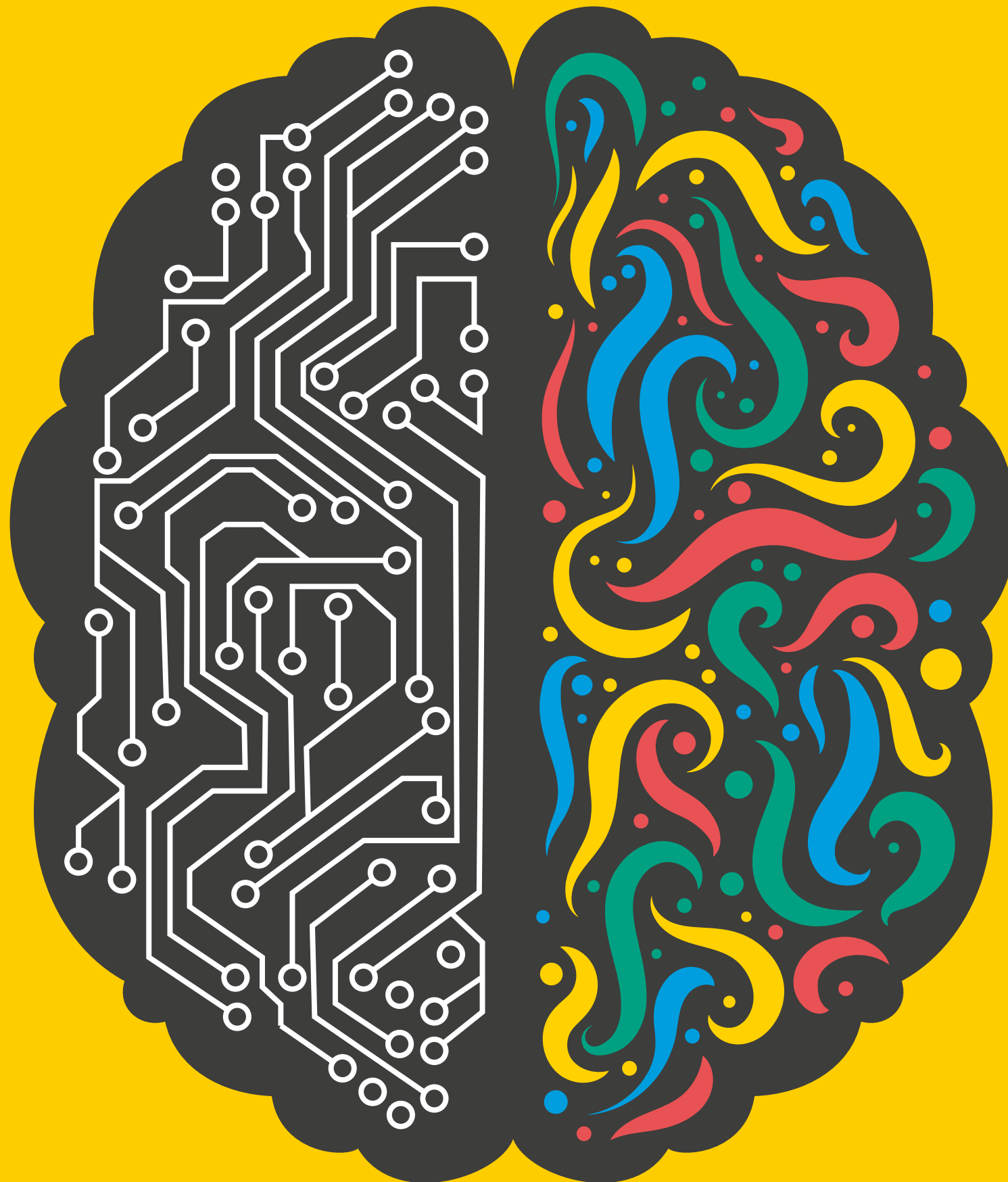
 <https://twitter.com/TheClover2030>

# UNA INGENIERÍA PARA UN NUEVO MUNDO

Buscamos estudiantes conectados emocional y racionalmente a la sociedad y a su entorno.  
Profesionales al servicio de la vida y el ser humano.

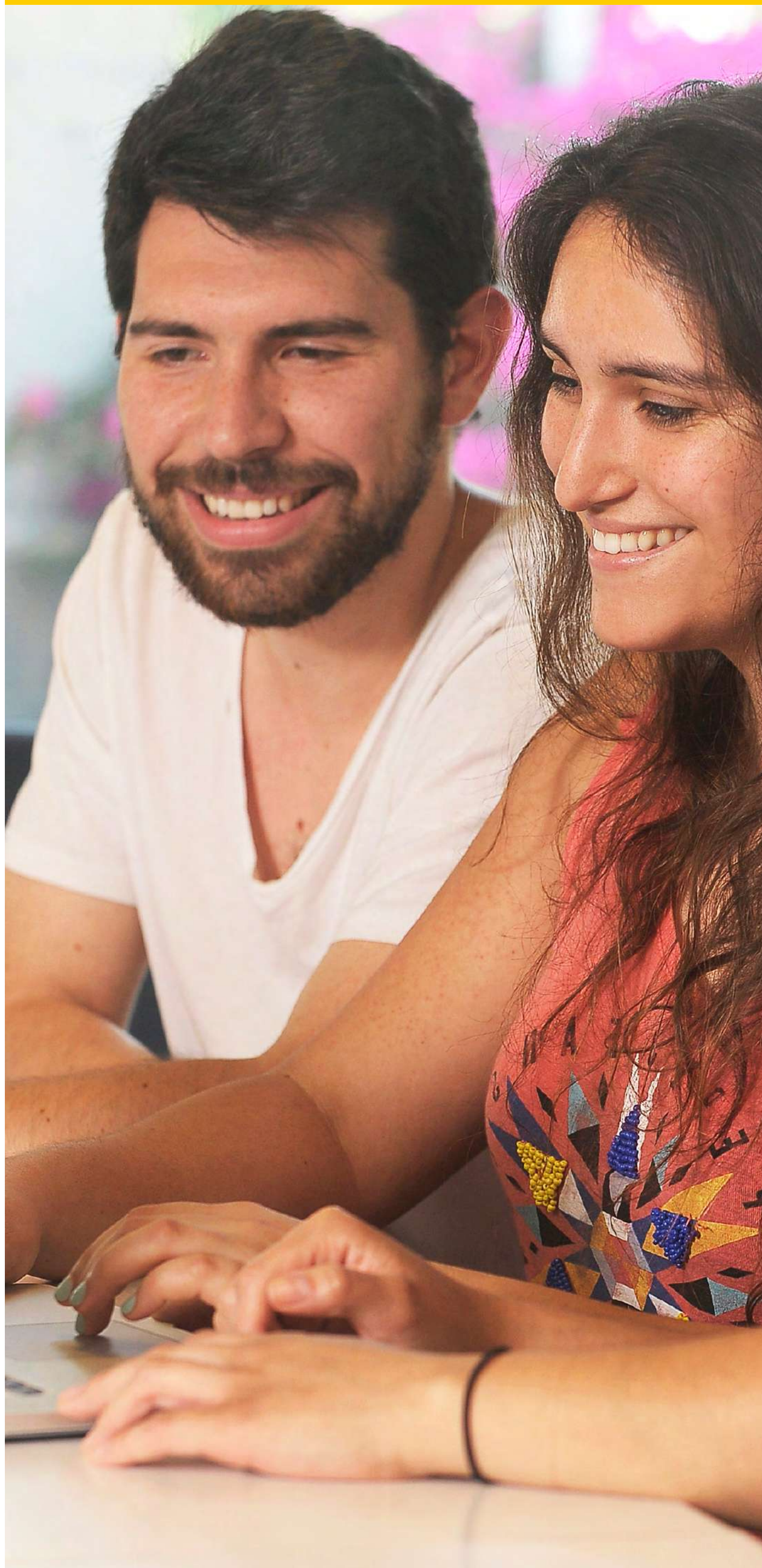
## RAZÓN

EMPRENDIMIENTO  
DESAFÍOS  
LÍDERES  
PROTAGONISTAS  
TECNOLOGÍA  
INVESTIGACIÓN  
CONOCIMIENTO  
PRECISIÓN  
ANÁLISIS  
REALIDAD  
MÉTODO  
CIENCIA  
DATOS  
DISCIPLINA  
ORDEN  
LÓGICA  
ESTRATEGIA



## EMOCIÓN

SUEÑOS  
NATURALEZA  
FELICIDAD  
DISEÑO  
DESCUBRIR  
OBSERVAR  
INNOVACIÓN  
IDEAS  
VIDA  
HUMANIDAD  
SUSTENTABLE  
SOCIAL  
EMPATIZAR  
INTUICIÓN  
LIBERTAD  
CREATIVIDAD  
IMAGINACIÓN



# CÓDIGO DE HONOR UC

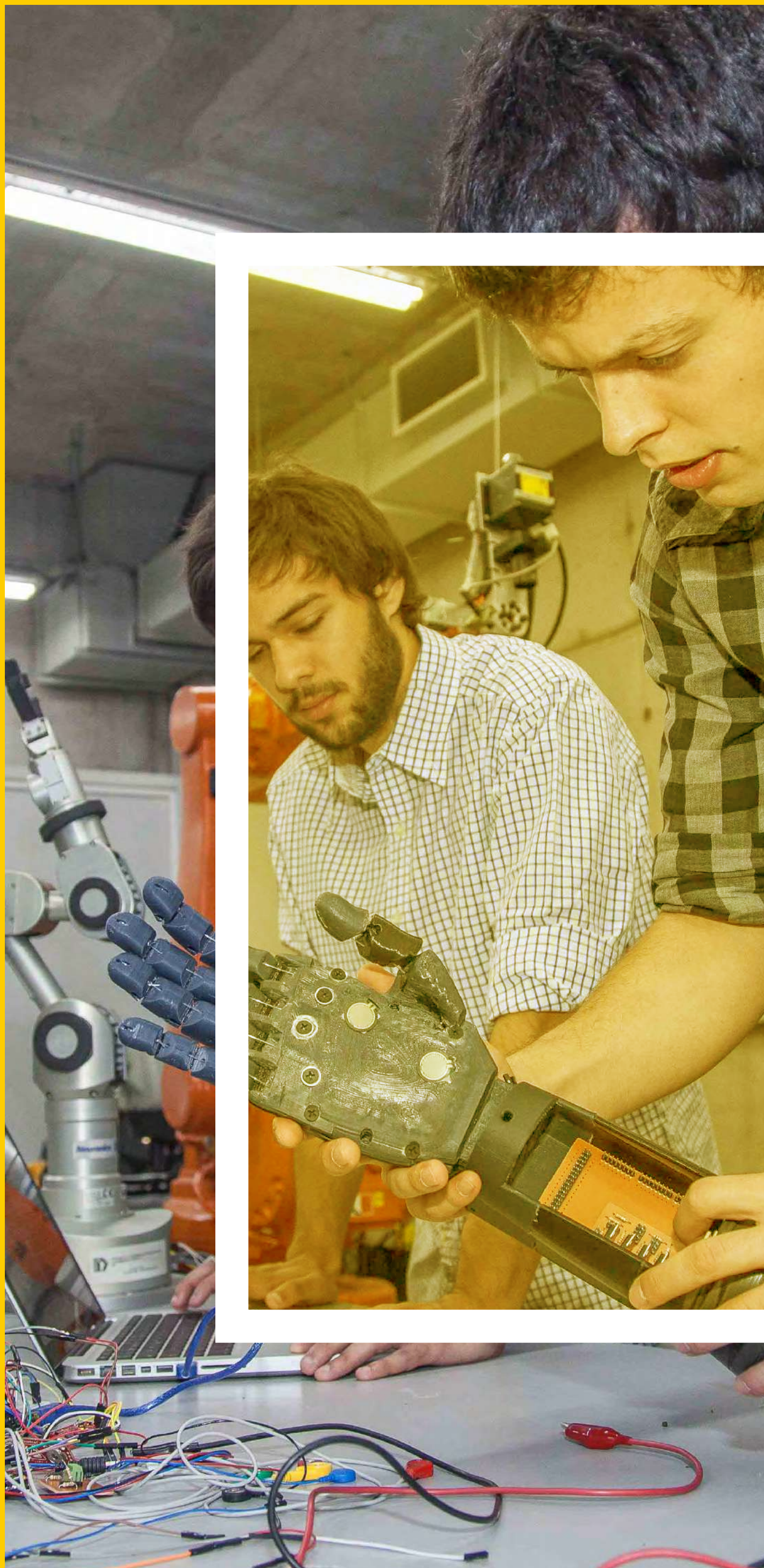
---

A todos los miembros de la comunidad, les pedimos firmar y cumplir estrictamente nuestro Código de Honor.

*“Como miembro de la comunidad de la Pontificia Universidad Católica de Chile, me comprometo a respetar los principios y normativas que la rigen. Asimismo, me comprometo a actuar con rectitud y honestidad en las relaciones con los demás integrantes de la comunidad y en la realización de todo trabajo, particularmente en aquellas actividades vinculadas a la docencia, al aprendizaje y la creación, difusión y transferencia del conocimiento.*

*Además, me comprometo a velar por la dignidad e integridad de las personas, evitando incurrir en y, rechazando, toda conducta abusiva de carácter físico, verbal, psicológico y de violencia sexual. Del mismo modo, asumo el compromiso de cuidar los bienes de la Universidad”.*

Lo puedes firmar aquí <http://www.uc.cl/codigodehonor/>



# PLAN DE ESTUDIOS



LA FUENTE OFICIAL DE TODA LA INFORMACIÓN ACADÉMICA SIEMPRE LA ENCONTRARÁS EN LA INTRANET (SIDING)

# MALLA CURRICULAR

## EL CICLO DE LICENCIATURA SE COMPONE POR:

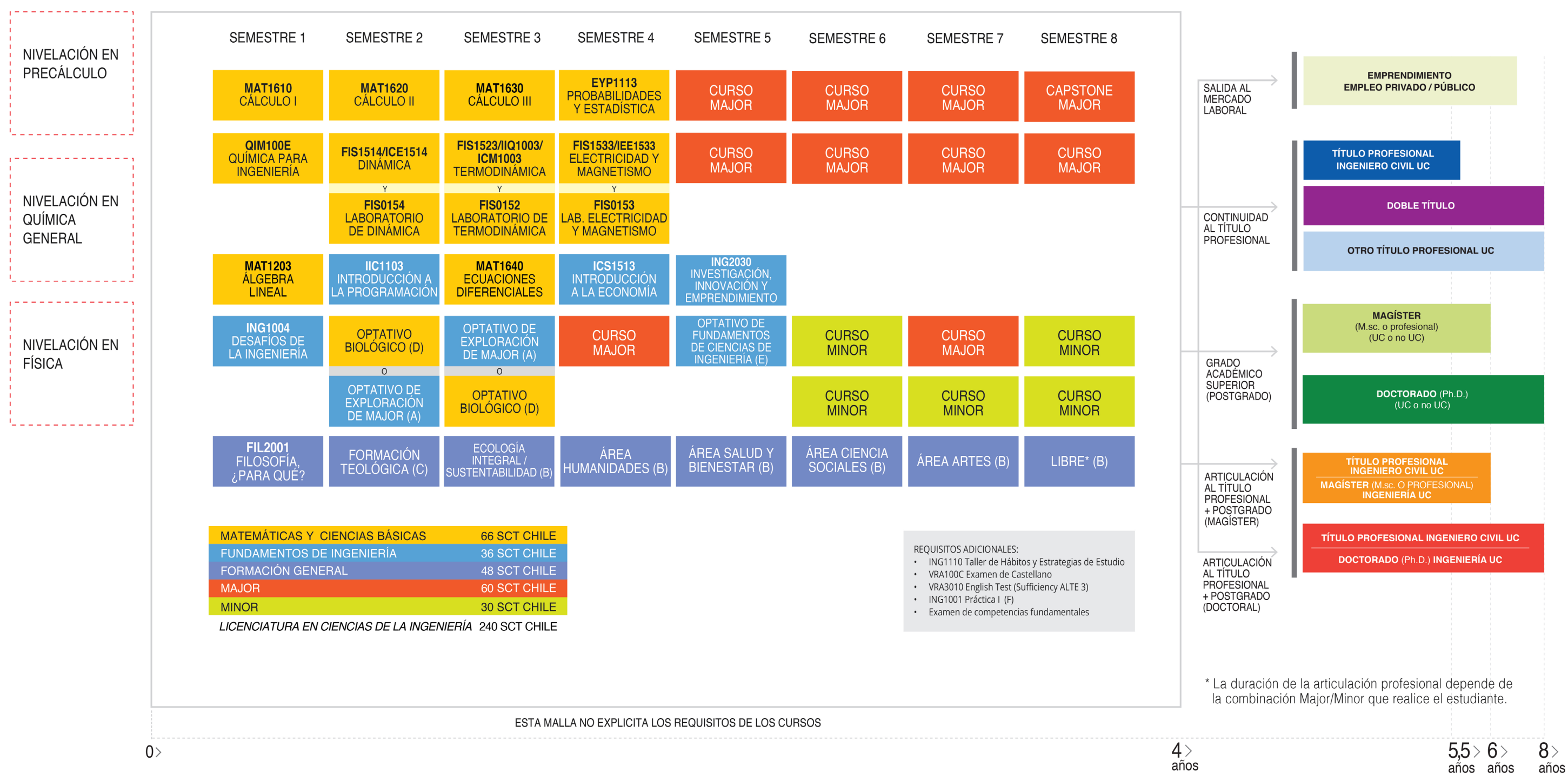
<b>Matemáticas y Ciencias Básicas</b>	Consolida las bases en física, biología, química y matemática	<b>66 SCT CHILE</b>
<b>Fundamentos de Ingeniería</b>	Cimenta las bases para desarrollar las ciencias de la ingeniería	<b>36 SCT CHILE</b>
<b>Plan de Formación General</b>	Cursos en disciplinas diferentes	<b>48 SCT CHILE</b>
<b>Concentración Principal (Major)</b>	Programa que entrega profundidad en un área disciplinaria o interdisciplinaria	<b>60 SCT CHILE</b>
<b>Concentración Menor (Minor)</b>	Programa que permite ampliar o profundizar en un área disciplinaria o interdisciplinaria	<b>30 SCT CHILE</b>

LICENCIATURA EN CIENCIAS DE LA INGENIERÍA 240 SCT CHILE

## SEGUNDO CICLO PRESENTA DIVERSAS OPCIONES:

- Continuar tus estudios para obtener tu título profesional (ya sea en Ingeniería, Medicina, Diseño o Arquitectura).
- Continuar tus estudios para obtener el grado de Magíster o Doctorado.
- Salir al mercado laboral o impulsar un emprendimiento.

# MALLA CURRICULAR 2023



## NOTAS

- (A) Se debe cursar 6 SCT Chile de una lista de cursos definida en el Plan de Estudios.
- (B) El orden de los cursos de Formación General los define el estudiante. FG(B).
- (C) El curso de Formación Teológica, parte del Plan de Formación General, debe cursarse en alguno de los espacios correspondientes a los cursos Optativos de Formación General (OFG).
- (D) Curso libre elección del estudiante.
- (E) Se escoge de una lista de cursos definida por el Comité de Pregrado de la Escuela de Ingeniería.
- (F) Se recomienda al alumno realizar la Práctica I (ING1001) a fines del primer año.



# MAJORS Y MINORS

## MAJOR

Concentración de cursos  
equivalente a **60** SCT Chile\*



DISCIPLINAR



INTERDISCIPLINAR

## MINOR

Concentración de cursos  
equivalente a **30** SCT Chile\*



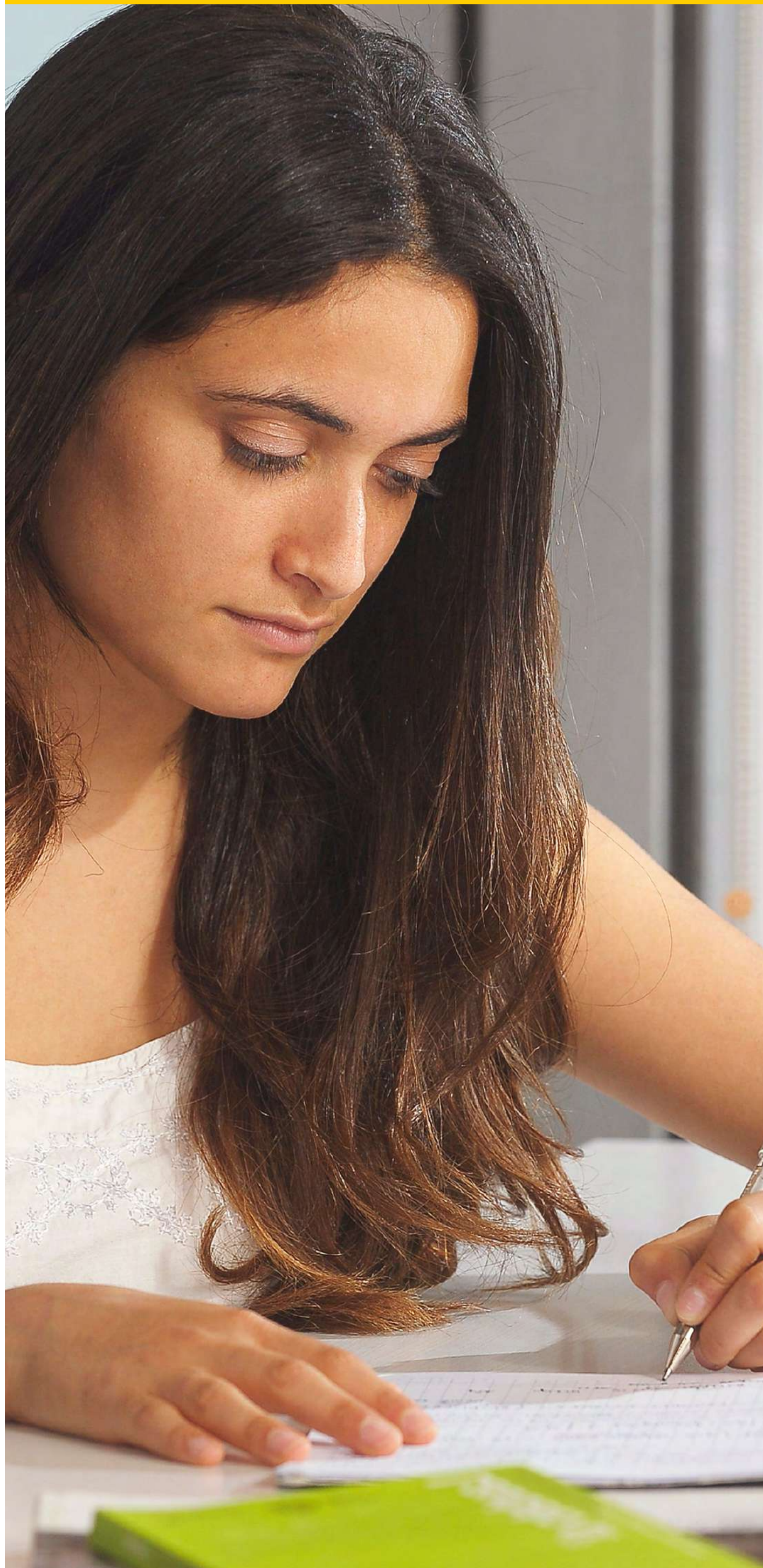
AMPLITUD  
(si quieres explorar área  
distinta a tu Major)



PROFUNDIDAD  
(si quieres especializarte  
en el área de tu Major)

Ver listado [aquí](#).

\*\* Un crédito es una unidad de medida del trabajo académico del estudiante. El Sistema de Créditos Transferibles, denominado SCT-Chile, busca medir, racionalizar y distribuir el trabajo académico de los estudiantes entre las diversas actividades curriculares que componen su plan de estudios.



# TÍTULOS PROFESIONALES QUE ENTREGA INGENIERÍA UC

Los estudiantes de Ingeniería Civil UC pueden obtener el título en 11 meses, pero la duración del segundo ciclo dependerá de la combinación Major/Minor/Título que realicen. Es necesario completar los créditos y requisitos del plan de estudio de la especialidad, que incluye la realización del curso Proyecto de Título.

7 títulos disponibles:

1. **Ingeniería Civil** con diploma en 8 subdisciplinas
2. **Ingeniería Civil** de Computación
3. **Ingeniería Civil** Eléctrica
4. **Ingeniería Civil** Mecánica
5. **Ingeniería Civil** de Biotecnología
6. **Ingeniería Civil de Industrias** con diploma en 12 subdisciplinas
7. **Ingeniería Civil** Matemática y Computacional

Ver detalle de títulos profesionales, [aquí](#).



# TU PRIMER AÑO EN INGENIERÍA

# TUS PRIMEROS CURSOS

## \*SEMESTRE I

MAT1610  
CÁLCULO I

QIM100E  
QUÍMICA PARA  
INGENIERÍA

MAT1203  
ÁLGEBRA LINEAL

ING1004  
DESAFÍOS DE  
LA INGENIERÍA

FIL2001  
FILOSOFÍA,  
¿PARA QUÉ?

## \*SEMESTRE II

MAT1620  
CÁLCULO II

FIS1514/ICE1514  
DINÁMICA  
FIS0154  
LABORATORIO DE DINÁMICA

OPTATIVO BIOLÓGICO

0

OPTATIVO DE EXPLORACIÓN MAJOR

IIC1103  
INTRODUCCIÓN A  
LA PROGRAMACIÓN

FORMACIÓN TEOLÓGICA



PLANIFICA Y ORGANÍZATE. CALENDARIZA LAS TAREAS Y EVALUACIONES DE TODOS LOS RAMOS

## PRIMER SEMESTRE

### CÁLCULO I (MAT1610)

Comprenderás y aplicarás los conceptos básicos de límites y continuidad de funciones, en conjunto con los mecanismos y técnicas de derivación, y el cálculo de integrales, entre otros.

### QUÍMICA PARA INGENIERÍA (QIM100E)

Profundizarás aspectos claves de la química y sus aplicaciones en la ingeniería.

### ÁLGEBRA LINEAL (MAT1203)

Aprenderás los conceptos principales y la terminología del álgebra lineal que te permitan plantear, resolver y analizar problemas que surgen en el ámbito de la ingeniería.

### DESAFÍOS DE LA INGENIERÍA (ING1004)

Estudiarás un problema real, complejo y de relevancia social bajo el prisma de la ingeniería y presentarás al final de semestre un proyecto de diseño en ingeniería.

### FILOSOFÍA, ¿PARA QUÉ?

Reflexionar sobre la condición humana, la libertad y su sentido en el contexto de nuestra cultura moderna occidental.



## SEGUNDO SEMESTRE

Dependiendo de los cursos asignados y aprobados el primer semestre, los cursos del segundo semestre son:

### CÁLCULO II (MAT1620)

Comprenderás los conceptos fundamentales de las aplicaciones de la integral a diversos problemas de ingeniería, series y sucesiones, y geometría vectorial, entre otros.

### DINÁMICA (FIS1514 / ICE1514)

Aprenderás los principios fundamentales para el estudio de la estática y dinámica de sistemas mecánicos y estructurales discretos, rígidos y deformables. Paralelamente el estudiante debe realizar el laboratorio del curso, FIS0154 Laboratorio de Dinámica.

### OPTATIVO BIOLÓGICO

Busca contribuir a la formación científica de los alumnos de ingeniería en el área de la biología, en conjunto con las otras ciencias naturales y matemáticas. Así, el optativo biológico debe ser un curso que permita al alumno de ingeniería conocer y comprender aspectos fundamentales de la biología, sus componentes, sistemas y procesos.

### INTRODUCCIÓN A LA PROGRAMACIÓN (IIC1103)

Aprenderás a resolver problemas algorítmicos mediante la programación de computadores.

### UN CURSO ENTRE LAS DIFERENTES ÁREAS DE FORMACIÓN GENERAL:

- Formación Teológica.
- Ecología Integral/ Sustentabilidad.
- Humanidades, Salud y Bienestar, Ciencias Sociales, Artes.



Un estudiante de Ingeniería  
realiza en promedio  
**30 SCT Chile** por  
Semestre equivalente a  
**50 créditos UC.**

Esto equivale a **50 horas** de  
dedicación a la semana, incluye  
las clases presenciales, ayudantías,  
laboratorios y el trabajo personal.

**¡INGENIERÍA  
REQUIERE TIEMPO  
COMPLETO!**

ESTUDIA DESDE EL PRINCIPIO, REVISALOS PROGRAMAS Y CONSIGUE CON TIEMPO LA BIBLIOGRAFÍA MÍNIMA

# HITOS DEL PRIMER AÑO

## TEST HABILIDADES COMUNICATIVAS

Todos los nuevos estudiantes deben rendir dos test de diagnóstico en habilidades comunicativas:

- Habilidades comunicativas escritas en español VRA100C.
- Habilidades comunicativas escritas en inglés VRA2010.

## PRÁCTICA I

Se recomienda que los estudiantes de Ingeniería realicen su Práctica I al finalizar el primer año universitario.

Antes de comenzar su práctica deben realizar su pre-inscripción en:  
Siding>Procesos Pregrado> Ciclo 1.



## RENDICIÓN DE EXÁMENES

### i. Habilidades comunicativas escritas en español VRA100C

Obligatorio (todos los estudiantes nuevos están inscritos automáticamente)

- Rendición Examen de Comunicación Escrita VRA100C (del primer semestre). El sábado 27 de mayo, según horario y lugar que será asignado al estudiante.

Si necesitas reforzar estas materias, puedes:

- Tomar curso mínimo Desarrollo de Habilidades Comunicativas para Ingenieros (LET003).
- Optar por un curso durante la Temporada Académica de Verano e Invierno.
- Solicitar tutoría en el Programa de Apoyo a la Comunicación Académica (PRAC).

---

 [espanol@uc.cl](mailto:espanol@uc.cl)

 <https://formaciongeneral.uc.cl/como-funciona-la-formacion-general/>

### ii. Habilidades comunicativas escritas en inglés VRA2010

Obligatorio (quienes aprueban también deben rendir test TOEIC: VRA3010).

- Requisito para obtener el grado de Licenciado en Ciencias de la Ingeniería.
- Se debe acreditar un nivel de inglés intermedio superior, ALTE3 o B2 (clasificación europea de niveles de inglés).
- También se puede demostrar nivel de inglés con certificaciones de test internacionales. Más información aquí.
- Fecha de rendición entre el 24 de marzo y el 30 de junio. Días viernes del periodo. Según día, horario y lugar que será asignado al estudiante.

Si necesitas apoyo puedes solicitar tutoría en el Programa de Apoyo a la Comunicación Académica.

---

 [ingles@uc.cl](mailto:ingles@uc.cl)

 <https://formaciongeneral.uc.cl/como-funciona-la-formacion-general/>

## Práctica I (ING1001)

Te recomendamos realizar tu Práctica I al finalizar el primer año.

Práctica I es una práctica obrera en la que desempeñarás labores o servicios de personal no calificado.

Conocerás las condiciones laborales y sociales de los trabajadores no calificados en Chile.

Contamos con un área de Colocaciones que te ayudará a acceder a tanto a las prácticas que se requieren durante la carrera o incluso a encontrar tu primer trabajo.

Más información sobre oportunidades de desarrollo laboral en SIDING, Pregrado - Ciclo 1: Licenciatura.



INTENTA FORMAR UN BUEN GRUPO DE ESTUDIO (TRES A CUATRO) CON QUIENES SE PONGAN PLAZOS Y METAS ACADÉMICAS

# BIBLIOTECA UC

- Bibliografías básicas digitalizadas para tus cursos.
- Acceso remoto a la colección digital: buscadores especializados, revistas y libros digitales.
- Diversidad de contenidos disponibles en la Guía Temática.
- Desarrollo de competencias digitales: talleres y sesiones individuales.
- Reserva de espacios para estudio.

Puedes revisar todos los servicios que Biblioteca UC ofrece a sus estudiantes [aquí](#).

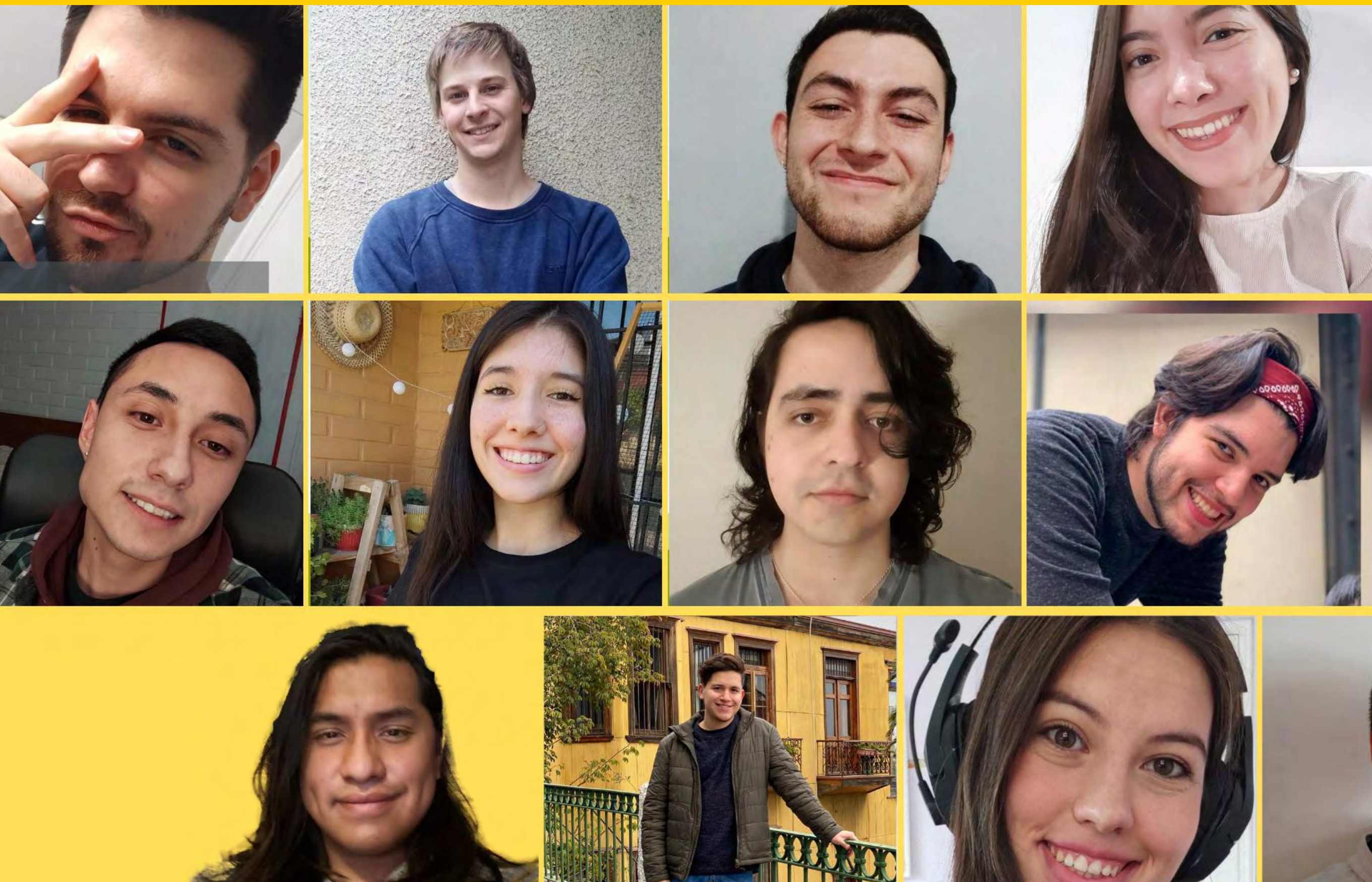


# APOYO AL ESTUDIANTE

# ACADÉMICO

## Curso Introducción al aprendizaje universitario

Obtener buenos resultados académicos en la universidad requiere de nuevas estrategias de estudio. Este curso te ayudará con diversas herramientas para enfrentar de mejor forma estos nuevos desafíos. Lo encontrarás de forma online [aquí](#). Explora otros cursos online en este [link](#).



Equipo de  
ayudantes



ASISTE REGULAR-  
MENTE A CLASES  
Y AYUDANTÍAS.  
FORMA HÁBITOS  
DE ESTUDIO.

## SALA DE AYUDANTES (SAI)

En esta sala encontrarás a un equipo de ayudantes destacados de diversa especialidades, quienes están a disposición para compartir conocimientos y experiencia con el objetivo de apoyar en el estudio, responder dudas e inquietudes de alumnos que no lograron resolver en clases o que surgieron a raíz del estudio individual.

La SAI y su equipo está disponible en horario continuo y por turnos de lunes a viernes entre 11:30 y 18:30 de forma presencial en edificio San Agustín 1° piso y de forma virtual en la plataforma Discord.



## Ayudantías digitales

Puedes revisar material y repasar ejercicios explicados por ayudantes destacados.

Disponibilidad 24/7 en el canal de Youtube para los cursos:

- Cálculo I - MAT1610
- Cálculo II - MAT1620
- Álgebra lineal - MAT1203
- Química para ingeniería - QIM100E
- Probabilidades y estadísticas - EYP1113

Los links a disposición permiten un acceso rápido al servidor en Discord y las ayudantías digitales en Youtube, además de constante información actualizada.

## Centro de Apoyo al Rendimiento Académico y Exploración Vocacional (CARA)

Área de la universidad a la que puedes acudir para reforzar habilidades de estudios y orientación vocacional.

Puedes acceder en cualquier momento de la carrera a:

- Sesiones diagnósticas.
- Charlas abiertas de distintas temáticas del aprendizaje.
- Tutorías académicas (en grupos pequeños).
- Trabajo individual con un psicólogo educacional.
- Talleres de habilidades académicas.



## GOING

Red de apoyo académico, gratuito y personalizado para cursos científico matemáticos. A través de esta red puedes participar en sus “estudiatones”, repasos masivos, workshops y cápsulas de software, y clases particulares disponibles para aprender online.



# ECONÓMICO

## BECAS FIUC- CAI

La **FIUC** en conjunto con el Centro de Alumnos de Ingeniería (CAI) otorga a estudiantes meritorios de pregrado beca de alimentación o beca de man-  
tención, que consiste en un aporte mensual para estos tipos de gastos.

 <https://fiuc.force.com/s/Becas>

 [fundaciondeingenierosuc@fiuc.cl](mailto:fundaciondeingenierosuc@fiuc.cl)

## DASE DEPARTAMENTO DE ASISTENCIA SOCIOECONÓMICA

Esta unidad de la universidad es responsable de los beneficios de man-  
tención, pase escolar y seguro de vida. Puedes acudir al DASE cuando  
tengas consultas sobre becas, créditos universitarios, pase escolar o si  
requieres algún tipo de apoyo socioeconómico.

 <http://arancelesybeneficios.uc.cl>

 [dase@uc.cl](mailto:dase@uc.cl)

## BECAS DE MANTENCIÓN

La Escuela de Ingeniería, a través de la Subdirección de Ingeniería UC para  
la Vida, entrega becas para que los estudiantes con dificultades económi-  
cas puedan cubrir gastos de alimentación, transporte o materiales, entre  
otros. [becas@ing.puc.cl](mailto:becas@ing.puc.cl)

Período de postulación para los novatos 2023:

- 1 al 19 de marzo de 2023..
- Postulaciones [aquí](#).

A TRAVÉS DE SIDING Y DEL "EMAIL MENSUAL" QUE TE ENVIAR LA DIPRE PODRÁS ESTAR AL TANTO DE ESTAS ACTIVIDADES E INSCRIBIRTE.



# ACOMPañAMIENTO

## APOYOS DE ORIENTACIÓN ACADÉMICA

La escuela cuenta con diversas instancias para entregar a los estudiantes toda la información necesaria sobre el plan de estudios, de manera que puedan tomar decisiones sobre su desarrollo académico informadamente.

Durante el año, podrás participar en actividades en las que participan los diferentes departamentos e institutos para conocer las especialidades, los planes y programas que se ofrecen, incluyendo las mallas curriculares de Major, Minor, Títulos y diplomas, así como datos sobre el perfil de egreso y su campo laboral.



SI NECESITAS  
AYUDA, PÍDELA  
CON TIEMPO. NO  
ESPERES A ESTAR  
COLAPSADO.

## ORIENTADORES DOCENTES

Nuestro equipo de orientadores docentes son estudiantes como tú, disponibles siempre para guiarte en los diversos procesos académicos de la Escuela. Puedes recurrir a ellos para ayudarte en temas como hitos de la carrera, organizar tu malla, intercambio, doble título, entre otros.

Los encontrarás entre las 10.00 y 15.20 horas en la Dirección de Pregrado (DiPRE), ubicada en el primer piso del edificio Raúl Devés, cuando estemos presencialmente en la Escuela.

También, de forma remota puedes contactarlos a través de su cuenta en [Instagram @odoc\\_ing\\_uc](https://www.instagram.com/odoc_ing_uc) donde puedes agendar una reunión con ellos, escribirles para aclarar dudas y/o revisar la información publicada para mantenerte bien informado.



## TUTORES

Los tutores son estudiantes de Ingeniería UC de segundo año en adelante que te acompañarán desde el primer día y durante todo tu primer año en la universidad tanto en formato online como presencial cuando la situación sanitaria lo permita.

Todos los novatos tienen asignado un tutor o tutora a quien podrán recurrir siempre que requieran algún tipo de apoyo, orientación o información.

También podrás participar en las actividades que se realizarán durante el año.



## EQUIPO DE ACOMPAÑAMIENTO Y ORIENTACIÓN ESTUDIANTIL DE LA DIRECCIÓN DE PREGRADO (DIPRE)

Sabemos que el primer año en la carrera es muy desafiante. Es por este motivo, que el equipo de psicólogas educacionales está disponible para brindarte apoyo en lo que necesites, ya sea frente a temas emocionales, vocacionales, académicos o cualquier dificultad que puedas presentar. Además, te acompañarán no sólo durante tu primer año como estudiante mientras vives la adaptación al ritmo universitario, sino también durante todos los años de tu carrera, para así velar por tu graduación efectiva.

- Para contactar al Equipo, puedes escribir al mail: [orientacionestudiantil@ing.puc.cl](mailto:orientacionestudiantil@ing.puc.cl),
- o bien, agendar una hora de atención a través de: *Siding --> pregrado --> redes de apoyo --> solicitar atención.*
- Asimismo, puedes agendar una hora a través del siguiente link: <https://calendly.com/orientacionestudiantil/60min>



**ÁNGELA IZARNÓTEGUI**  
Coordinadora de  
Acompañamiento y  
Experiencia Estudiantil



**JAVIERA SEPÚLVEDA**  
Psicóloga Estudiantil  
Escuela de Ingeniería -  
Pregrado



**KATHERINE GONZÁLEZ**  
Psicóloga Estudiantil  
Escuela de Ingeniería -  
Pregrado



**MARÍA PIEDAD SALLES**  
Psicóloga Estudiantil  
Escuela de Ingeniería -  
Pregrado



# BIENESTAR ESTUDIANTIL

## CANAL DE ACOGIDA DE LA COMUNIDAD DE INGENIERÍA PARA PERSONAS INVOLUCRADAS EN SITUACIONES DE VIOLENCIA

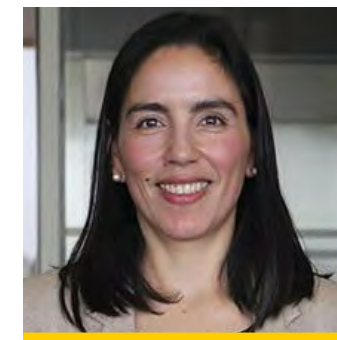
La Escuela de Ingeniería cuenta con un canal de acogida para personas involucradas en situaciones de violencia en cualquiera de sus tipos: física, psicológica, sexual, entre otros.

En caso de sufrir algún incidente podrás acercarte a alguno de los representantes del canal de acogida para recibir contención, orientación y apoyo académico en un ambiente confidencial y seguro.

En casos de violencia sexual también podrás recibir orientación sobre cómo acudir a la Unidad de Prevención y Apoyo a Víctimas de Violencia Sexual de la Universidad para apoyo adicional.



**CATALINA CORTÁZAR**  
Académica  
ccortazar@ing.puc.cl



**MACARENA FALCON**  
Subdirectora de  
Unidad de Bienestar  
mfalcon@ing.puc.cl



**PATRICIA GALILEA**  
Directora Unidad  
de Bienestar  
pgalilea@ing.puc.cl



**LUIS RIZZI**  
Director Asociado  
de Postgrado  
lir@ing.puc.cl



**ÁNGELA PARRA**  
Estudiante  
ajparra@ing.puc.cl



**CRISTIAN RUZ**  
Director Asociado  
de Pregrado  
cruz@ing.puc.cl

*También puedes acudir al equipo de orientadoras de la DIPRE presentado en página 29 para recibir contención y apoyo académico confidencial.*



## PREVENCIÓN Y APOYO A VÍCTIMAS DE VIOLENCIA SEXUAL

La Universidad Católica cuenta la Unidad de Prevención y Apoyo a Víctimas de Violencia Sexual que brinda acompañamiento y orientación a las personas afectadas, ya sean estudiantes o funcionarios UC.

Se trata de un equipo de psicólogas clínicas que entregan orientación, contención, apoyo psicológico especializado e información sobre los conductos regulares. Sólo si la víctima lo autoriza, ayudan a redactar a canalizar una denuncia formal al interior de la universidad.

#NoALAViolenciaSexual

## CONTACTO

---



[noalaviolenciasexual.uc.cl](https://noalaviolenciasexual.uc.cl)



[uvs@uc.cl](mailto:uvs@uc.cl)



FONO AYUDA  
800 001 222



EMERGENCIAS  
+56 22 354 5000



MARCA EL ANEXO  
5000 O EL NÚMERO  
+56223545000 EN  
SITUACIONES DE  
EMERGENCIA.

## SALUD ESTUDIANTIL

La Dirección de Salud Estudiantil provee servicios de salud para todos los estudiantes de la UC. Incluye atención médica ambulatoria y de urgencia.

Puedes acceder a:

- Atención dental
- Atención médica
- Atención salud mental

La UC también cuenta con iniciativas como el Programa de Ansiedad, Estrés y Sueño, Programa de Salud Sexual y el Programa de Autocuidado en Drogas, entre otros, que puedes conocer en su página web: <http://saludestudiantil.uc.cl/>

Para emergencias, debes llamar al anexo 5000 o desde celulares +56 2 2354 5000 (disponible las 24 horas del día). Infórmate sobre cobertura total o parcial de acuerdo al caso en Hospital Clínico UC-Christus y en otros centros asistenciales.

## CONTACTO

---



<http://saludestudiantil.uc.cl/>



[saludestudiantil@uc.cl](mailto:saludestudiantil@uc.cl)



[@saludestudiantiluc](https://www.instagram.com/saludestudiantiluc)



# VIDA UNIVER- SITARIA



DISFRUTA LAS DIVERSAS INSTANCIAS QUE ENTREGA LA UNIVERSIDAD Y APROVECHA AL MÁXIMO. HABRÁ MOMENTOS DIFÍCILES, PERO CONOCERÁS PERSONAS INCREÍBLES Y APRENDERÁS MUCHO.

# CENTRO DE ALUMNOS DE INGENIERÍA UC (CAI)

El Centro de Alumnos de Ingeniería es la organización encargada de representar a los estudiantes de la Escuela, principalmente ante las autoridades de la Universidad y otros organismos de representación estudiantil, como la Federación de Estudiantes UC (FEUC).

Cuentan con proyectos y actividades muy entretenidas abiertas a todo el estudiantado de Ingeniería UC.

Puedes visitarlos en el Edificio José Luis del Río Rondanelli o más conocido como “edificio de alumnos” en el patio de Ingeniería.

## CONTACTO

---



<https://www.cai.cl/>



@caipuc



56 2 23544759



cai@cai.cl



# MUJERES INGENIERÍA UC

Uno de nuestros ejes estratégicos es atraer talento y potenciar la diversidad al interior de la escuela. Año a año se ha ido aumentando el porcentaje de mujeres que ingresan a Ingeniería.

Contamos con iniciativas y actividades especiales para las alumnas, con el objetivo de potenciar la red de mujeres ingenieras. Para esto convocamos a estudiantes, profesoras y exalumnas de esta disciplina.

Algunas de nuestras actividades:

- Encuentro de Ingenieras UC
- Semana de la Ingeniera
- Mentorías para mujeres
- After office-after college Ingenieras UC
- Talleres de liderazgo
- Oportunidades de investigación

CUIDA TU SUEÑO, ESTADO FÍSICO Y ALIMENTACIÓN. YA SABES: "MENTE SANA EN CUERPO SANO"

# SELECCIONES DEPORTIVAS

Buscamos a través del deporte incentivar la vida en comunidad de los estudiantes de Ingeniería, crear un espacio de distensión y compañerismo, potenciando la salud mental y física.

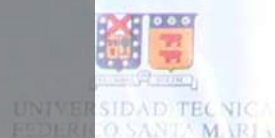
Ingeniería UC cuenta con selecciones para hombres y mujeres:

- Básquetbol
- Vóleibol
- Fútbol
- Futbolito
- Hándbol
- Tenis
- Baile



JUEGOS DEPORTIVOS INGENIERIA

Campeón



# CORO Y CULTURA

Si lo tuyo es el canto, te invitamos a participar del Coro de Ingeniería. No se necesita audición para entrar, puedes ensayar durante todo el año y participar de conciertos a capella, con otros coros universitarios y junto a la Orquesta Interfacultades UC o la iBand de profes rockeros de la escuela, entre otras actividades. Hemos cantado grandes obras clásicas como el Gloria de Vivaldi o el Mesías de Händel, así como también un abanico que va desde Violeta Parra hasta Daft Punk.

¡Escríbenos ya mismo!

*Si tocas algún instrumento clásico te invitamos también a tomar contacto con la Orquesta interfacultades UC al correo: [orquesta@uc.cl](mailto:orquesta@uc.cl)*







# INICIATIVAS ESTUDIANTILES

## LA RAÍZ

Estudiantes que se dedican a crear proyectos e investigaciones dirigidas al desarrollo sustentable.

## LA RESISTENCIA

Es la comunidad maker de la UC. Buscan innovar, crear y emprender a través de diversos proyectos y áreas, como electrónica, diseño, IA, mecánica, impresión3D, entre otros.

## CAPÍTULOS ESTUDIANTILES

Organizaciones formadas por estudiantes y profesores de un mismo Departamento y/o Centro de la Escuela para el desarrollo de actividades de investigación y extensión.

## CPU

Proyecto social enfocado en la disminución de la brecha tecnológica mediante la donación de computadores reacondicionados, además de fomentar el reciclaje tecnológico y formación de agentes de cambio.

## RADIO CAI

Medio audiovisual independiente. Aquí podrás ser observador y participante de muchas actividades en la UC. Cuentan con programas propios de diversas temáticas (abierto a propuestas) y transmisiones en vivo.

## INGENIERÍA PARA CHILE

Proyecto social que busca llevar herramientas de la Ingeniería al servicio del país, mediante la incorporación de proyectos reales y aplicados a la malla curricular y la búsqueda, diagnóstico y resolución de problemas sociales.

## CONVIVE

Voluntariado de participación juvenil, busca generar espacios de

encuentro entre vecinos de la población Joao Goulart, junto a empoderar a futuros jóvenes líderes que sean agentes de cambio en su comunidad.

## LOOK AFTER UC

Es el "Look After" de estudiantes de región. Busca ser un apoyo emocional durante el proceso de adaptación que experimenta la generación novata de región.

## V-SOLAR

Equipo Multidisciplinario de la UC, enfocado en la difusión de electromovilidad, el diseño y construcción de vehículos solares competitivos y la innovación en materia energética.

## PONTEM

Organización estudiantil que busca ser el puente entre la UC y el mundo de la consultoría estratégica. Usan la consultoría y conocimientos adquiridos como herramientas para generar un impacto positivo en la sociedad.

Puedes encontrar más información sobre estas iniciativas [aquí](#).



## Preuniversitario Social

Realiza clases de ciencias, historia, lenguaje y matemáticas con el objetivo de ayudar a estudiantes de sectores vulnerables a obtener un buen desempeño en la prueba de admisión a la educación superior.

Preuniversitario  
Ingeniería  
UC



## CAIRIÑO

Es una plataforma para entregar pequeños gestos de cariño y agradecimiento a compañeros, profesores y funcionarios de la escuela en forma de regalos y mensajes. También, reúne algunos fondos para ayudar financieramente a estudiantes.

## PASTORAL

A través de la Pastoral puedes participar en proyectos de acción social, misiones y actividades religiosas. Participan estudiantes, docentes y funcionarios.

 [pastoral-ingenieriauc@ing.puc.cl](mailto:pastoral-ingenieriauc@ing.puc.cl)

## PROYECTA

Trabajos voluntarios que buscan potenciar la asociatividad en comunidades rurales de Chile, es decir, establecer lazos de confianza y cooperación, buscando disminuir la pobreza multidimensional.

 [@ProyectaUC](https://www.facebook.com/ProyectaUC)

 [jefes@trabajosproyecta.cl](mailto:jefes@trabajosproyecta.cl)

## TRABAJOS DE INVIERNO

Los estudiantes que participan en este proyecto trabajan cada año en comisiones para preparar los trabajos que se realizan durante diez días en alguna localidad chilena.

CONOCE EL CAMPUS  
E INFÓRMATE DE LAS  
DIVERSAS INICIATIVAS Y  
PROGRAMAS EXISTEN-  
TES PARA POTENCIAR EL  
DESARROLLO DE NUES-  
TROS ESTUDIANTES.

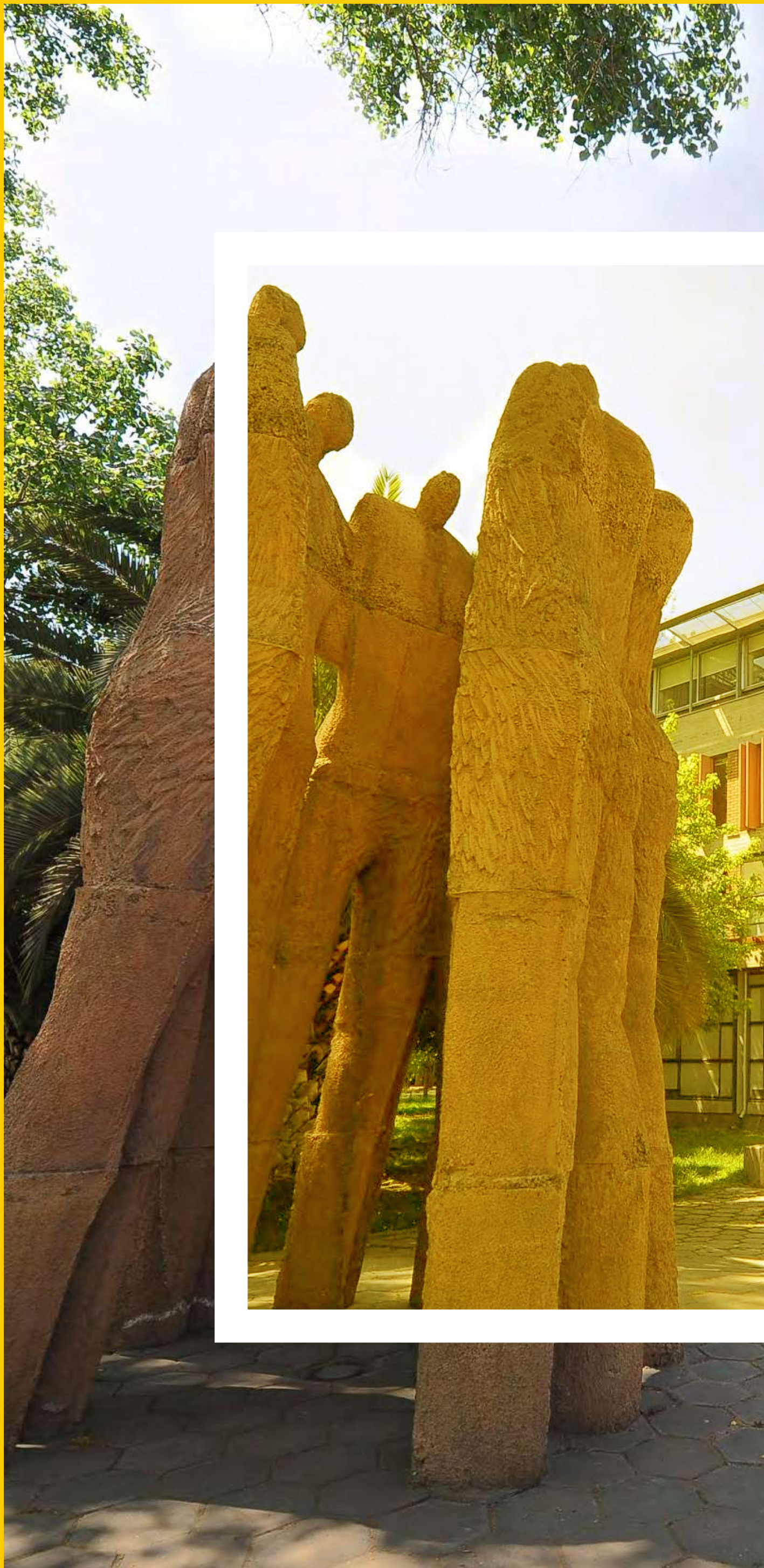
# VIVE LA UC

Vive la UC es una unidad de la universidad que abarca diversas actividades e iniciativas que apuntan a enriquecer la vida universitaria.

Para esto, ofrecen diversos talleres y servicios de apoyo para los estudiantes de la universidad.

También, durante el año, se organizan actividades recreativas para toda la comunidad UC.

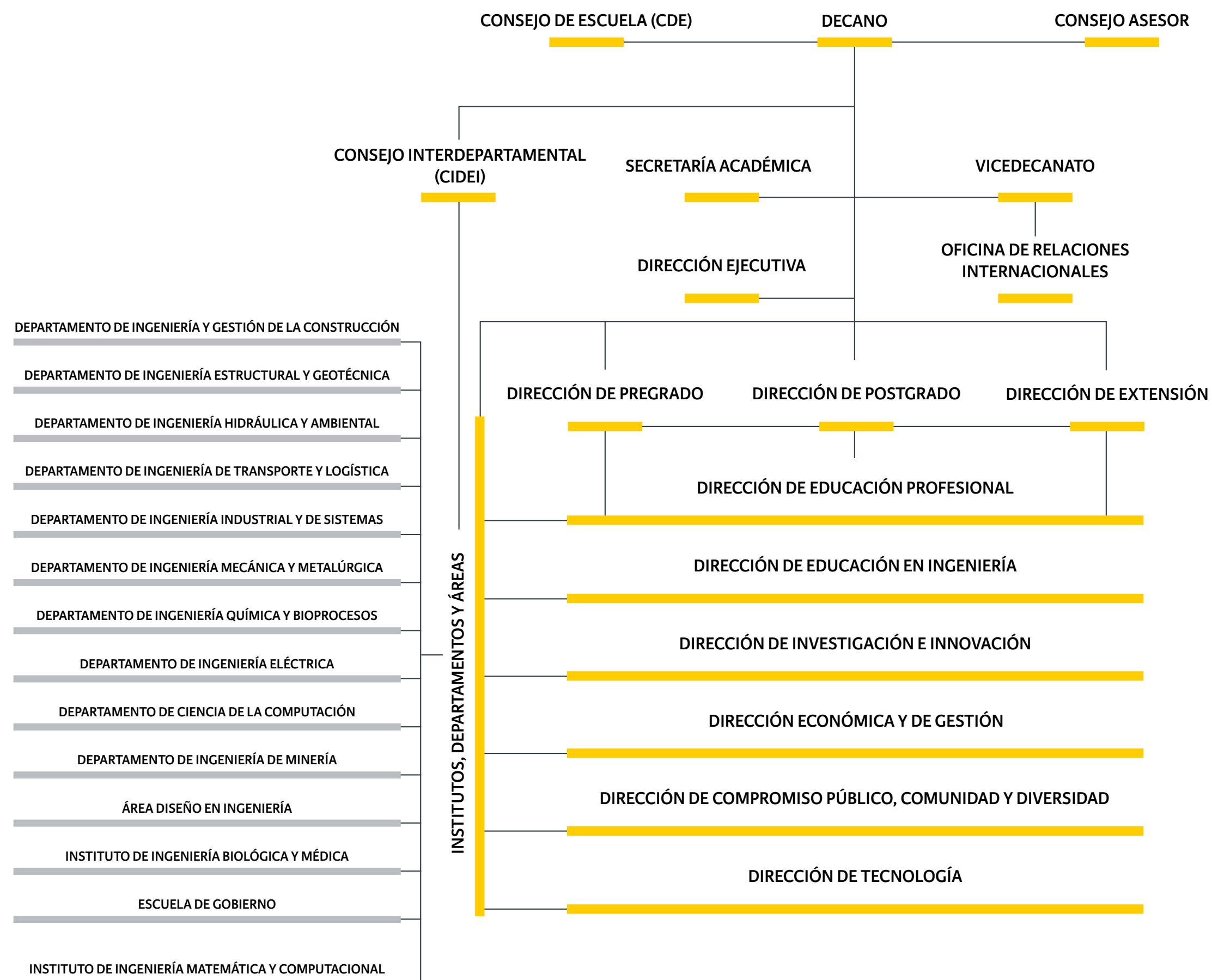
Mantente al tanto de los anuncios u otra información importante que difunden durante el año.



# CONOCE TU ESCUELA

# ORGANIGRAMA

- La Escuela de Ingeniería es parte de la Facultad de Ingeniería, que también incluye a la Escuela de Construcción Civil.
- Cuenta con diez departamentos, además del área de Diseño en Ingeniería.
- Es parte del Instituto de Ingeniería Biológica y Médica, del Instituto de Ingeniería Matemática y Computacional y de la Escuela de Gobierno.
- Participa en diversos centros UC y también centros nacionales e internacionales.
- La Licenciatura en Ingeniería en Ciencia de la Computación pertenece a la Escuela de Ingeniería.



# DIRECCIÓN DE PREGRADO

SI NECESITAS AYUDA, TE PUEDES COMUNICAR CON TU TUTOR O ACUDIR A LA DIPRE.

Más conocida como DIPRE, la Dirección de Pregrado de la Escuela de Ingeniería tiene como objetivo asegurar la calidad del plan de estudios y del proceso de enseñanza aprendizaje, velando por el bienestar de los estudiantes y su experiencia universitaria.



**FRANCISCO SUÁREZ**  
Director



**CRISTIAN RUZ**  
Director asociado



**PILAR BARROS**  
Directora Ejecutiva



**RICARDO VILCHES**  
Subdirector de Asuntos Estudiantiles



**DANIELA INOSTROZA**  
Subdirectora de Desarrollo Curricular



# INCLUSIÓN EN LA UC





# PROGRAMA PIANE

La Universidad Católica busca ampliar oportunidades de acceso y aprendizaje, disminuyendo barreras para una participación plena y con equidad en la universidad.

Las y los estudiantes con necesidades educativas especiales asociadas a discapacidad visual, auditiva, motora, o quienes presentan trastornos del espectro autista y trastornos del aprendizaje, pueden solicitar:

- Apoyo y acompañamiento
- Asesorías y capacitaciones específicas
- Implementación de adecuaciones curriculares

La oficina PIANE del Campus San Joaquín es un “PUNTO INCLUSIVO” donde podrás encontrar software y mobiliario adecuado a tus necesidades, además de reunirte con los encargados de este programa.

Más información en <https://inclusion.uc.cl/piane-uc/>



# GLOSARIO

- **Banner:** Sistema en línea de inscripción de cursos.
- **CAI:** Centro de Alumnos.
- **CARA:** Centro de Apoyo al Rendimiento Académico.
- **CDP:** Centro de Desarrollo Profesional que asiste a los estudiantes en su paso al mundo laboral.
- **Colocaciones Ingeniería UC:** área encargada de ayudar a los alumnos a encontrar prácticas y trabajos después de titulados.
- **CRISOL:** Salas y laboratorios computacionales presentes en los cuatro campus.
- **DAE:** Dirección de Asuntos Estudiantiles.
- **DASE:** Departamento de Asistencia Socioeconómica UC.
- **DIPRE:** Dirección de Pregrado de Ingeniería.
- **DRI:** Dirección de Relaciones Internacionales encargado de los intercambios y pasantías internacionales.
- **DSRD:** Dirección de Sistemas y Registros Académicos (también conocido por su antigua sigla, DARA), a cargo de la situación académica de los alumnos.
- **Emergencia 5000:** Servicio de vigilancia UC para situaciones riesgosas, como accidentes y robos.
- **FEUC:** Federación de Estudiantes UC.
- **PADEU:** Programa de Autocuidado en Drogas para Estudiantes de la Universidad Católica.
- **PIANE:** Programa de Inclusión para Alumnos con Necesidades Especiales.
- **SAI:** Sala de Ayudantes de Ingeniería.
- **TAV:** Temporada Académica de Verano para quienes deseen adelantar su malla curricular o recuperar cursos.
- **PES:** Pares Educadores en Salud conformado por estudiantes UC que trabajan como ayudantes de Salud Estudiantil.
- **UAP:** Unidad de Apoyo Psicológico UC.
- **VRA:** Vicerrectoría Académica. Unidad encargada por el rector de elaborar la política académica de la universidad y plasmarla en los cursos y mallas de todas las carreras.
- **VRI:** Vicerrectoría de Investigación. Unidad encargada de incentivar, apoyar y orientar la investigación y velar por el desarrollo y la calidad de los programas de doctorado



**Universidad acreditada / 7 años**  
Máxima acreditación en todas las áreas  
Docencia de pregrado / Gestión institucional  
Docencia de postgrado / Investigación  
Vinculación con el medio. HASTA DIC. 2025

THE CLOVER

**2030** ENGINEERING STRATEGY

AN ENGINE TO SURF THE WAVES FOR  
**CHILE'S DEVELOPMENT**